

FAQ

FOCUSED AND QUICK

Issue 163
December 26, 2019

ทำความรู้จักกับ CLMV - โอกาสทางเศรษฐกิจที่น่าสนใจ

ณัชพล จรูญทิพัฒน์กุล

บทความนี้เป็นทรัพย์สินของธนาคารแห่งประเทศไทย
การกล่าว คัด หรืออ้างอิง ข้อมูลบางส่วนตามสมควรในบทความนี้
จะต้องกระทำโดยถูกต้อง และอ้างอิงถึงผู้เขียนและธนาคารแห่งประเทศไทย โดยชัดเจน

ข้อคิดเห็นที่ปรากฏในบทความนี้เป็นความเห็นของผู้เขียน
ซึ่งไม่จำเป็นต้องสอดคล้องกับความเห็นของธนาคารแห่งประเทศไทย



ที่มา: <https://www.bot.or.th/Thai/AboutBOT/InternationalCooperation/Pages/CLMVEcon.aspx>

“CLMV ได้รับการกล่าวถึงอย่างแพร่หลายในฐานะกลุ่มประเทศที่มีศักยภาพสูง และได้รับความสนใจจากนักลงทุนต่างประเทศอย่างต่อเนื่องในปัจจุบัน”

บทคัดย่อ

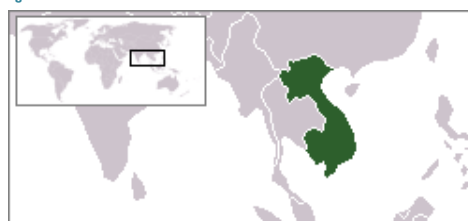
ในช่วงหลายปีที่ผ่านมา ทิศทางการลงทุนของโลกทยอยมุ่งหน้าสู่กลุ่มตลาดเกิดใหม่มากขึ้น โดยเป้าหมายหนึ่งที่ได้รับคามนิยมสูงขึ้นอย่างต่อเนื่องคือกลุ่มประเทศ CLMV (Cambodia, Lao PDR, Myanmar และ Vietnam) ซึ่งมีคุณลักษณะร่วมที่โดดเด่นหลายประการที่สำคัญได้แก่ (1) อัตราการเติบโตทางเศรษฐกิจสูง จากความพร้อมทั้งด้านแรงงาน ทรัพยากร และเสถียรภาพทางการเมือง (2) พึ่งพาภาคต่างประเทศสูง และมีแนวโน้มสูงขึ้นต่อเนื่อง จึงเป็นโอกาสของไทยที่มีข้อได้เปรียบด้านทำเลที่ตั้งและความสัมพันธ์ที่ใกล้ชิดเป็นทุนเดิม และ (3) ภาคการเงินยังมีพื้นที่ให้พัฒนาอีกมาก ซึ่งเป็นจุดที่ธุรกิจเกี่ยวกับการเงินและการธนาคารของไทย สามารถเข้าไปขยายการลงทุนได้ง่าย

ด้วยจุดเด่นดังกล่าว CLMV จึงเป็นทางเลือกหนึ่งที่น่าสนใจของผู้ประกอบการไทยทั้งในด้านการส่งออกและการลงทุน โดยเฉพาะในสถานการณ์ที่ปริมาณการค้าโลกมีแนวโน้มชะลอตัวในปัจจุบัน

ก่อนจะมาเป็นคำว่า CLMV

หลังจากที่สงครามเย็นระหว่างสหรัฐอเมริกาและสหภาพโซเวียตได้ปิดฉากลง สถานการณ์ทางเศรษฐกิจของโลกได้ผ่อนคลายและเปิดกว้างมากขึ้นเรื่อย ๆ สะท้อนจากที่นานาประเทศได้เริ่มดำเนินนโยบายทางการค้ากับประเทศเพื่อนบ้าน โดยมีจุดมุ่งหมายหลักในการเปลี่ยนความขัดแย้งในอดีตให้กลายเป็นความเจริญรุ่งเรืองทางเศรษฐกิจและสังคม เช่นเดียวกับ 4 ประเทศในเอเชียตะวันออกเฉียงใต้ได้แก่ กัมพูชา สปป.ลาว เมียนมา และเวียดนาม ที่ได้ทยอยเข้าร่วมเป็นสมาชิกของอาเซียนจนครบทุกราย สะท้อนถึงการก้าวผ่านอุดมการณ์ทางการเมืองและระบบเศรษฐกิจที่แตกต่างกันในอาเซียนได้อย่างแท้จริง โดยในเวลาต่อมา คำว่า “กลุ่มประเทศอินโดจีน” ที่มักสื่อความหมายถึงอดีตประเทศอาณานิคมของฝรั่งเศส¹ (รูปที่ 1) ก็ได้ค่อยๆ เลือนหายไป และถูกแทนที่ด้วยคำว่า “CLMV” ที่ได้รับการกล่าวถึงอย่างแพร่หลายในฐานะกลุ่มประเทศที่มีศักยภาพสูง และได้รับความสนใจจากนักลงทุนต่างประเทศอย่างต่อเนื่องในปัจจุบัน

รูปที่ 1 ตำแหน่งอาณานิคม “อินโดจีนของฝรั่งเศส”



ที่มา: MapChart

¹ ความหมายโดยเฉพาะเจาะจงของคำว่าอินโดจีน คือ “อินโดจีนของฝรั่งเศส” (French Indochina) หรืออดีตประเทศอาณานิคมของฝรั่งเศสในแถบคาบสมุทรอินโดจีนเท่านั้น ซึ่งนับเพียงประเทศกัมพูชา สปป.ลาว

และเวียดนาม อย่างไรก็ตาม ความหมายโดยกว้างของคำว่าอินโดจีนที่มีการใช้อย่างแพร่หลายมากกว่า จะครอบคลุมถึงประเทศอื่น ๆ ในพื้นที่เอเชียตะวันออกเฉียงใต้ด้วย อาทิ เมียนมา ไทย และสิงคโปร์

บทนำ

แม้ว่าเศรษฐกิจโลกในปัจจุบันมีทิศทางชะลอตัวลง กลุ่มประเทศ CLMV ได้แก่ ประเทศกัมพูชา (Cambodia) สปป.ลาว (Lao PDR) เมียนมา (Myanmar) และเวียดนาม (Vietnam) ยังคงเติบโตได้อย่างโดดเด่นในช่วงหลายปีที่ผ่านมา จึงเป็นเรื่องที่น่าสนใจว่า ประเทศกลุ่มนี้มีลักษณะเฉพาะและปัจจัยสนับสนุนใดที่ส่งผลให้เศรษฐกิจเติบโตได้อย่างต่อเนื่อง

บทความนี้จึงต้องการนำเสนอข้อเท็จจริงโดยย่อเกี่ยวกับกลุ่มประเทศ CLMV ในมิติต่าง ๆ ได้แก่ด้านเศรษฐกิจ การค้าและการลงทุน และการเงิน จากนั้นวิเคราะห์ถึงโอกาสการลงทุนของผู้ประกอบการไทยในกลุ่มนี้ในระยะต่อไป

1. ข้อเท็จจริงด้านเศรษฐกิจโดยรวมของ CLMV

รูปที่ 2 สรุปข้อเท็จจริงด้านเศรษฐกิจโดยรวมของ CLMV

1



มีอัตราการเติบโตทางเศรษฐกิจสูง
ส่วนหนึ่งจากการเป็น Last Frontier Markets

3



มีเสถียรภาพทางการเมืองสูง
ส่งผลให้นโยบายต่างๆ โดยเฉพาะด้านเศรษฐกิจมีความต่อเนื่อง

2



จัดอยู่ในกลุ่ม Lower Middle Income
(เกณฑ์ World Bank)

4



มีขนาดพื้นที่รวมกับ 1.43 ล้าน km²
จำนวนประชากรรวม 177 ล้านคน
และประชากรกว่าร้อยละ 60 อยู่ในวัยทำงาน
ข้อมูล ณ สิ้นไตรมาสที่ 3 ปี 2562

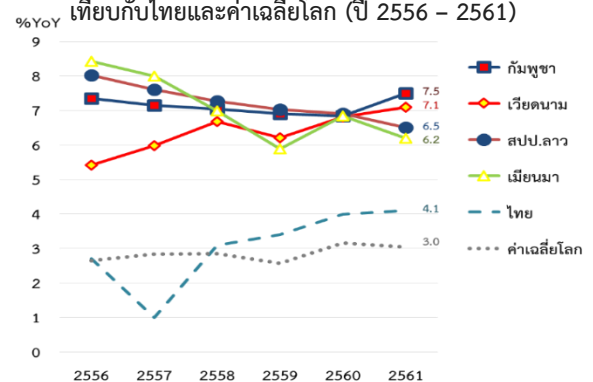
1.1 มีอัตราการเติบโตทางเศรษฐกิจสูง

ในปัจจุบัน กลุ่มประเทศ CLMV จัดอยู่ในกลุ่มที่มีอัตราการเติบโตสูงมากเมื่อเปรียบเทียบกับค่าเฉลี่ยของโลก และมีแนวโน้มที่จะคงการเติบโตในลักษณะนี้ในระยะต่อไป (รูปที่ 3) ส่วนหนึ่งเป็นผลจากสัดส่วนแรงงานที่อยู่ในวัยทำงานเป็นจำนวนมาก ประกอบกับค่าจ้างแรงงานอยู่ในระดับต่ำมากเมื่อเทียบกับประเทศอื่น ๆ ในภูมิภาคอาเซียน อีกทั้งยังมีแหล่งทรัพยากรทางธรรมชาติจำนวนมากที่ยังไม่ได้นำขึ้นมาใช้ประโยชน์ในเชิงพาณิชย์ อาทิ ป่าไม้ สินแร่ น้ำมัน ก๊าซธรรมชาติ และแหล่งน้ำเพื่อการผลิตไฟฟ้า ส่งผลให้ประเทศกลุ่มนี้มีศักยภาพในการขยายอุตสาหกรรมต่าง ๆ ในประเทศได้ดี และมีพัฒนาการที่รวดเร็ว จากทั้งด้านการ

ส่งออกสินค้า การท่องเที่ยว การบริโภคในประเทศ และการลงทุนในโครงสร้างพื้นฐานของภาครัฐ

ทั้งนี้ ในวงการตลาดทุน กลุ่มประเทศ CLMV ถูกจัดว่าเป็น “ตลาดชายขอบ” หรือ Frontier Markets โดยมีคุณลักษณะเด่นคือเป็นตลาดที่ใหม่และมีขนาดเล็กมาก จึงสามารถเติบโตได้อย่างรวดเร็ว และดึงดูดการลงทุนจากต่างชาติได้มาก จากโอกาสที่จะได้รับผลตอบแทนที่ดีกว่าตลาดกลุ่มอื่น ๆ แม้ต้องแลกกับความเสี่ยงที่สูงกว่าจากค่าเงินหรือภาวะเงินเฟ้อ เป็นต้น

รูปที่ 3 อัตราการขยายตัวทางเศรษฐกิจของกลุ่มประเทศ CLMV เทียบกับไทยและค่าเฉลี่ยโลก (ปี 2556 – 2561)

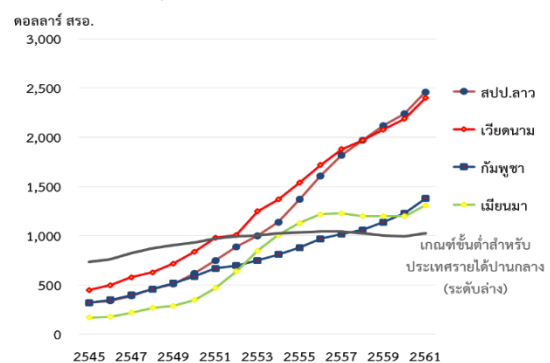


ที่มา: World Bank Open Data

1.2 จัดอยู่ในสถานะประเทศรายได้ปานกลาง

หลายคนอาจมีภาพจำว่า CLMV เป็นประเทศรายได้ต่ำ แต่แท้จริงแล้ว ทั้ง 4 ประเทศต่างได้รับการยกระดับเป็นกลุ่มประเทศรายได้ปานกลางระดับล่าง หรือ Lower Middle Income ตามเกณฑ์ของธนาคารโลกแล้ว² (รูปที่ 4)

รูปที่ 4 รายได้ประชาชาติต่อจำนวนประชากรของกลุ่มประเทศ CLMV (ปี 2545 – 2561)



ที่มา: World Bank Open Data

² คำนวณจากรายได้ประชาชาติต่อจำนวนประชากร (Gross National Income per capita) โดยธนาคารโลกจะประกาศทบทวนเกณฑ์การแบ่งกลุ่มรายได้ในวันที่ 1 กรกฎาคมของทุกปี โดยในปี 2562 มีเกณฑ์ดังนี้

(1) กลุ่มประเทศรายได้ปานกลางระดับล่าง \geq 1,026 ดอลลาร์ สหรัฐ.
 (2) กลุ่มประเทศรายได้ปานกลางระดับบน \geq 3,996 ดอลลาร์ สหรัฐ.
 (3) กลุ่มประเทศรายได้สูง \geq 12,375 ดอลลาร์ สหรัฐ.

1.3 มีเสถียรภาพทางการเมืองสูง

จุดเด่นประการหนึ่งของกลุ่มประเทศ CLMV คือ เสถียรภาพทางการเมืองอยู่ในเกณฑ์ที่ดี จากการที่รัฐบาลไม่ได้มีการเปลี่ยนแปลงมากนักในช่วงที่ผ่านมา³ (ตารางที่ 1) ส่งผลให้นโยบายต่าง ๆ โดยเฉพาะนโยบายการพัฒนาเศรษฐกิจมีความชัดเจนและต่อเนื่อง และสามารถสร้างความเชื่อมั่นให้นักลงทุนต่างชาติที่ต้องการลงทุนในระยะยาว

ตารางที่ 1 รูปแบบการปกครองของกลุ่มประเทศ CLMV

| ประเทศ | รูปแบบการปกครอง |
|--|--|
|  กัมพูชา | ราชาธิปไตยภายใต้รัฐธรรมนูญ โดยมีนายกรัฐมนตรี ฮุน เซน อยู่ในอำนาจตั้งแต่ปี 2528 |
|  สปป.ลาว | ระบอบพรรคเดียว นำโดย Lao People's Revolutionary Party (LPRP) |
|  เมียนมา | ระบอบประชาธิปไตยแบบพหุพรรค อย่างไรก็ตาม ทหารยังมีบทบาทสำคัญทางการเมือง |
|  เวียดนาม | ระบอบพรรคเดียว นำโดย Communist Party of Vietnam (CPV) |

ที่มา: รวบรวมโดยผู้เขียน

1.4 ประชากรกว่าร้อยละ 60 อยู่ในวัยทำงาน

CLMV มีความได้เปรียบด้านกำลังแรงงานที่ขับเคลื่อนเศรษฐกิจและการบริโภคของประเทศ โดยมี

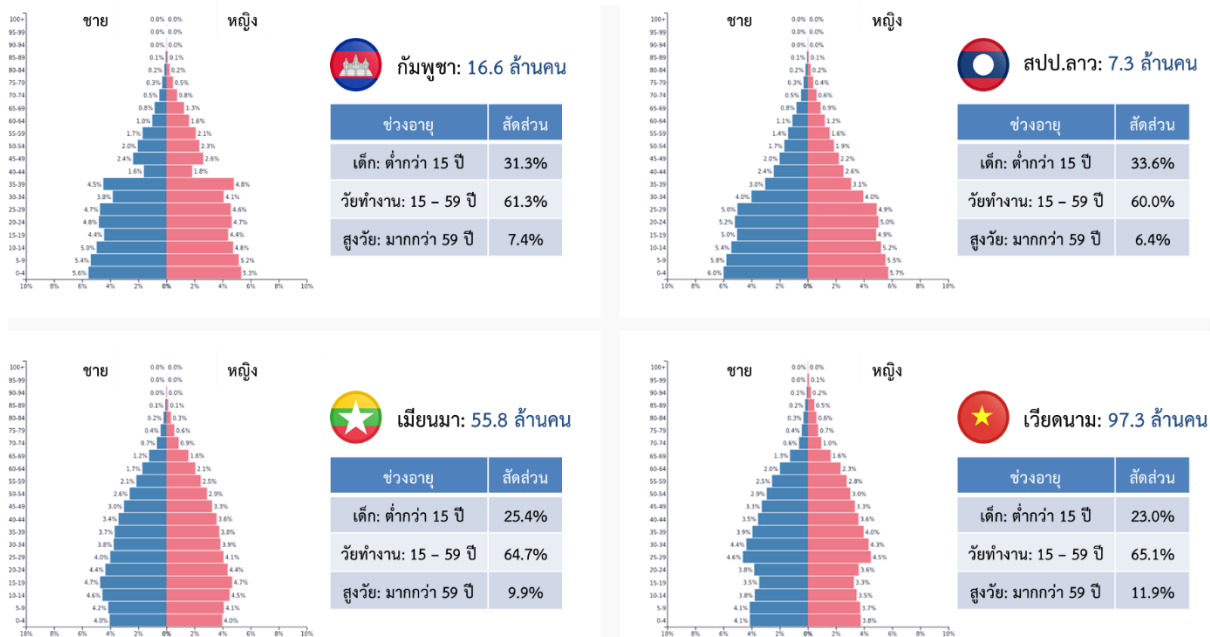
ประชากรวัยทำงานอายุ 15 – 59 ปี ที่สูงกว่าร้อยละ 60 ของประชากรทั้งหมด 177 ล้านคน (รูปที่ 5) และค่าแรงที่อยู่ในระดับต่ำ (ตารางที่ 2) ที่ดึงดูดการลงทุนจากต่างชาติ โดยเฉพาะในกลุ่มอุตสาหกรรมที่ใช้แรงงานเข้มข้นแต่เนื่องจากแรงงานส่วนใหญ่ยังเป็นกลุ่มที่ใช้ทักษะระดับล่าง ซึ่งอาจส่งผลให้ผู้ประกอบการต้องมีต้นทุนส่วนเพิ่มในการฝึกฝนอบรมแรงงานเช่นกัน

ตารางที่ 2 ค่าแรงขั้นต่ำของประเทศในภูมิภาคอาเซียน (ข้อมูล ณ วันที่ 30 ส.ค. 2561)

| ประเทศ | ค่าแรงขั้นต่ำ (บาท) |
|--|---------------------|
|  ไทย | 308-330 |
|  ฟิlippินส์ | 160-320 |
|  มาเลเซีย | 244-265 |
|  อินโดนีเซีย | 105-265 |
|  เวียดนาม | 130-190 |
|  กัมพูชา | 188 |
|  สปป. ลาว | 142 |
|  เมียนมา | 100 |

หมายเหตุ: บรูไนและสิงคโปร์ไม่มีการกำหนดค่าแรงขั้นต่ำ
ที่มา: ASEAN Briefing

รูปที่ 5 โครงสร้างและจำนวนประชากรของกลุ่มประเทศ CLMV



ที่มา: PopulationPyramid (ข้อมูล ณ สิ้นไตรมาสที่ 3 ปี 2562)

³ สำนักงานนโยบายและยุทธศาสตร์การค้า (ม.ย. 2559)

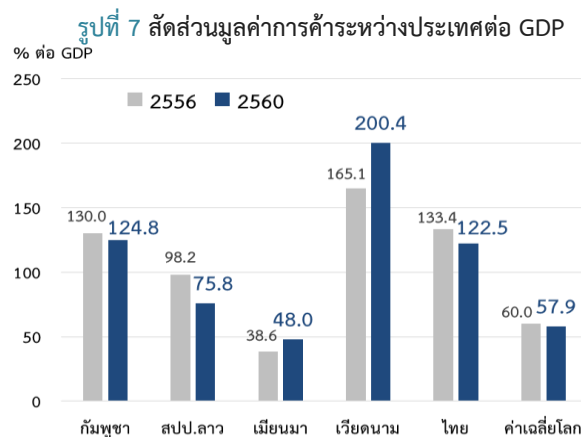
2. ข้อเท็จจริงด้านการค้าและการลงทุนของ CLMV

รูปที่ 6 สรุปข้อเท็จจริงด้านการค้าและการลงทุนของ CLMV



2.1 มีอัตราการเปิดประเทศสูง

อัตราการเปิดประเทศ หรือสัดส่วนมูลค่าการส่งออกและนำเข้าสินค้าและบริการต่อ GDP ในระดับสูงหมายถึง CLMV มีการพึ่งพาภาคต่างประเทศ โดยเฉพาะการส่งออกสินค้า เพื่อช่วยขับเคลื่อนการเติบโตทางเศรษฐกิจค่อนข้างมาก (รูปที่ 7) อย่างไรก็ดี แม้ระดับการค้าระหว่างประเทศที่สูงขึ้นส่งผลให้เศรษฐกิจเติบโตได้รวดเร็ว แต่ก็ทำให้ประเทศกลุ่มนี้เผชิญกับความเสี่ยงจากต่างประเทศที่มากขึ้นเช่นกัน โดยเฉพาะความผันผวนของอัตราแลกเปลี่ยน และการชะลอตัวของปริมาณการค้าโลก



ที่มา: World Bank Open Data

2.2 เป็นแหล่งการลงทุนสำคัญของผู้ประกอบการต่างชาติ

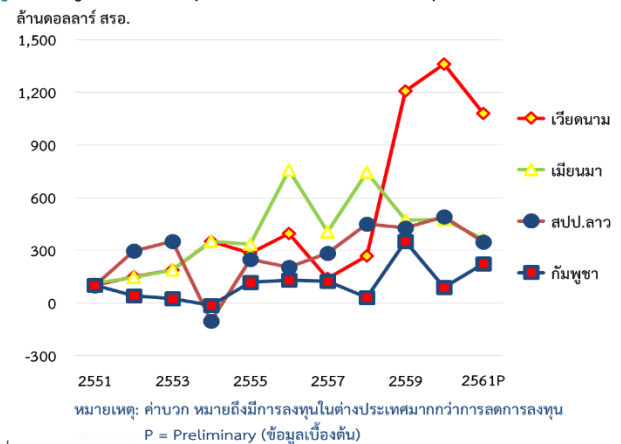
สถานการณ์การค้าและการลงทุนของโลกที่มีแนวโน้มผันผวนมากขึ้นต่อเนื่อง ส่งผลให้ภาคธุรกิจหลายประเทศมองหาโอกาสและตลาดใหม่ ๆ ในการทำธุรกิจ ซึ่ง CLMV ก็มีความ

เหมาะสม จากเศรษฐกิจโดยรวมที่มีแนวโน้มขยายตัวดี นอกจากนี้ CLMV ยังได้รับอานิสงส์เพิ่มจากประเด็นสงครามการค้าระหว่างสหรัฐฯ และจีนในระยะหลัง โดยผู้ประกอบการจีนบางส่วนได้ทยอยย้ายฐานการผลิตมายังกลุ่มประเทศดังกล่าวอย่างต่อเนื่อง เพื่อหลีกเลี่ยงภาษีสินค้านำเข้าในระดับสูง

สำหรับประเทศไทย กลุ่มประเทศ CLMV ซึ่งเป็นเพื่อนบ้านใกล้เคียงก็เป็นทางเลือกที่น่าสนใจในการลงทุนเช่นกัน โดยข้อมูลการลงทุนโดยตรงในต่างประเทศของไทย แสดงให้เห็นว่า CLMV เป็นหนึ่งในเป้าหมายในการลงทุนของธุรกิจไทยในช่วงที่ผ่านมา และยังมีแนวโน้มทยอยสูงขึ้นต่อเนื่อง (รูปที่ 8 และรูปที่ 9) โดยข้อได้เปรียบหลักในการลงทุนของไทยใน CLMV คือทำเลที่ตั้งและความสัมพันธ์ที่ใกล้ชิด ส่งผลให้มีความเข้าใจตลาดที่ดีกว่า และมีต้นทุนขนส่งต่าง ๆ ที่ต่ำกว่า

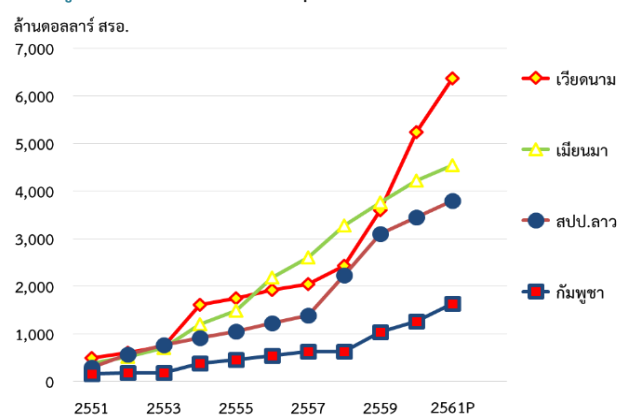
ทั้งนี้ ผู้ประกอบการไทยนิยมเข้าไปลงทุนใน CLMV ในภาคการผลิตและภาคการเงินเป็นสำคัญ โดยมากกว่าร้อยละ 50 ของธุรกิจภาคการผลิตดังกล่าว คือหมวดการผลิตอาหารและเครื่องดื่ม

รูปที่ 8 มูลค่าการลงทุนโดยตรงในต่างประเทศสุทธิของไทย ใน CLMV



ที่มา: ธนาคารแห่งประเทศไทย

รูปที่ 9 ยอดคงค้างเงินลงทุนโดยตรงของไทยใน CLMV



ที่มา: ธนาคารแห่งประเทศไทย

2.3 สินค้าและตลาดส่งออกกระจุกตัว (CLM)

โครงสร้างเศรษฐกิจของกลุ่ม CLMV โดยเฉพาะ CLM ยังคงค่อนข้างกระจุกตัว กล่าวคือ มีความหลากหลายของสินค้าที่ผลิตเพื่อส่งออกไม่มากนัก สะท้อนจากมูลค่าของหมวดสินค้าส่งออกอันดับ 1 ที่มีสัดส่วนสูงมากเมื่อเทียบกับมูลค่าการส่งออกสินค้ารวมของประเทศ (ตารางที่ 3)

ในมิติของตลาดส่งออกรายประเทศ พบว่า สปป.ลาว และเมียนมายังมีตลาดหลักที่กระจุกตัวมาก ขณะที่กัมพูชาและเวียดนาม มีตลาดที่หลากหลายกว่า (ตารางที่ 4) ซึ่งจะช่วยกระจายความเสี่ยงได้ดีกว่า โดยเฉพาะในกรณีที่ประเทศผู้นำเข้าหลักประสบปัญหาทางเศรษฐกิจ

2.4 การค้าชายแดนกับไทยมีมูลค่าการค้ารวมสูง (CLM)

การเป็นประเทศเพื่อนบ้านที่มีพรมแดนติดกับไทย ทำให้การค้าชายแดนของกลุ่ม CLM กับไทยมีความสำคัญ และมีสัดส่วนต่อมูลค่าการค้ารวมในระดับสูง (รูปที่ 10) โดยไทยมีข้อได้เปรียบด้านทำเลที่อยู่ใกล้ จึงมีต้นทุนโลจิสติกส์ต่ำ อีกทั้งรูปแบบการค้ายังเรียบง่าย ไม่มีกฎระเบียบหรือมาตรการกีดกันที่เข้มงวด นอกจากนี้ ความนิยมของสินค้าไทยในกลุ่มประเทศดังกล่าวยังเพิ่มขึ้นต่อเนื่อง ส่วนหนึ่งจากที่สินค้าไทยมีคุณภาพดี และผู้บริโภคส่วนใหญ่ค่อนข้างคุ้นเคยกับแบรนด์ไทยจากสื่อต่างๆ มาเป็นระยะเวลาานาน⁴

3. ข้อเท็จจริงด้านการเงินของ CLMV

รูปที่ 11 สรุปข้อเท็จจริงด้านการเงินของ CLMV

① 

การพัฒนาของภาคการเงิน อาทิ การเข้าถึงบริการทางการเงิน โดยรวมยังอยู่ในระดับต่ำ

② 

ระบบ ธพ. เป็นส่วนสำคัญของระบบการเงิน ขณะที่ตลาดเงินและตลาดทุนยังมีขนาดเล็กมาก

3.1 พัฒนาการของภาคการเงินยังอยู่ในระดับต่ำ

CLMV ยังมีพัฒนาการของภาคการเงินในระดับต่ำในหลายมิติ อาทิ ความสามารถในการเป็นตัวกลางของภาคการเงิน และการเข้าถึงบริการทางการเงิน สะท้อนจากสัดส่วนสินเชื่อของภาคเอกชนในประเทศต่อ GDP ที่ยังอยู่ในระดับที่ค่อนข้างต่ำ แม้จะมีทิศทางที่ดีขึ้น (รูปที่ 12) และจากข้อมูลของรายงาน The Global Findex Database ฉบับปี 2560 ของธนาคารโลก (ตารางที่ 5) ที่ชี้ให้เห็นว่า CLMV ยังมีพื้นที่ให้สามารถพัฒนาได้อีกมาก

⁴ กพร ศิริชัยสกุล (มี.ค. 2554)

ตารางที่ 3 สัดส่วนมูลค่าสินค้าส่งออกอันดับ 1 ของประเทศต่อมูลค่าการส่งออกสินค้ารวมของประเทศดังกล่าว (ปี 2561)

| ประเทศ | หมวดสินค้าที่มีมูลค่าส่งออกสูงที่สุดในปี 2561 | ร้อยละต่อมูลค่าการส่งออกสินค้ารวม |
|--|---|-----------------------------------|
|  กัมพูชา | เครื่องนุ่งห่ม*** | 77 |
|  สปป. ลาว | เชื้อเพลิงที่ได้จากแร่ น้ำมันแร่และผลิตภัณฑ์ที่ได้จากการกลั่นสิ่งดังกล่าว | 25 |
|  เมียนมา | เชื้อเพลิงที่ได้จากแร่ น้ำมันแร่และผลิตภัณฑ์ที่ได้จากการกลั่นสิ่งดังกล่าว | 22 |
|  เวียดนาม | เครื่องจักรไฟฟ้าและเครื่องอุปกรณไฟฟ้า | 36 |
|  ไทย | เครื่องจักรและเครื่องใช้กล | 17 |

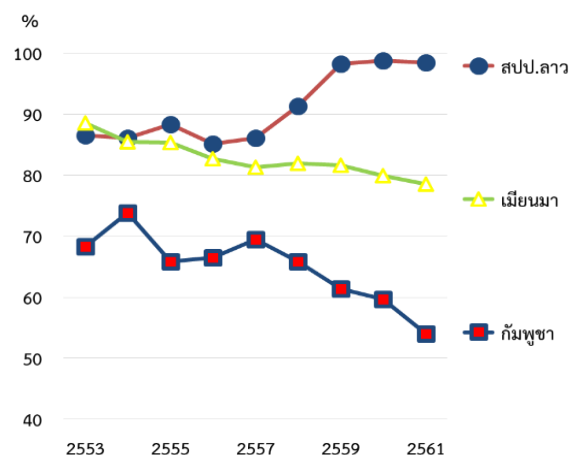
***ผลรวมของ 4 หมวดที่มีมูลค่าส่งออกสูงสุดของกัมพูชาในปี 2561 ซึ่งเป็นหมวดที่ลักษณะสินค้าใกล้เคียงกัน ได้แก่
 1) เครื่องแต่งกายที่ถักแบบนิตหรือแบบโครเชต์: ร้อยละ 42 ของมูลค่าส่งออกรวม
 2) เครื่องแต่งกายที่ไม่ได้ถักแบบนิตหรือแบบโครเชต์: ร้อยละ 19 ของมูลค่าส่งออกรวม
 3) รองเท้า: ร้อยละ 11 ของมูลค่าส่งออกรวม
 4) เครื่องหนัง กระเป๋า และเครื่องแต่งกายที่ทำจากหนัง: ร้อยละ 4 ของมูลค่าส่งออกรวม
 ที่มา: Trade Map

ตารางที่ 4 สัดส่วนตลาดส่งออกอันดับ 1 และ 2 ของประเทศต่อมูลค่าการส่งออกสินค้ารวมของประเทศดังกล่าว (ปี 2561)

| ประเทศ | ตลาดส่งออกสินค้า ที่มีมูลค่าส่งออกสูงที่สุดของปี 2561 | | ร้อยละต่อมูลค่าการส่งออกสินค้ารวม | |
|--|---|--------------|-----------------------------------|----------|
| | อันดับ 1 | อันดับ 2 | อันดับ 1 | อันดับ 2 |
|  กัมพูชา | สหรัฐอเมริกา | ญี่ปุ่น | 23 | 8 |
|  สปป. ลาว | ไทย | จีน | 43 | 34 |
|  เมียนมา | จีน | ไทย | 33 | 18 |
|  เวียดนาม | สหรัฐอเมริกา | จีน | 20 | 17 |
|  ไทย | จีน | สหรัฐอเมริกา | 12 | 11 |

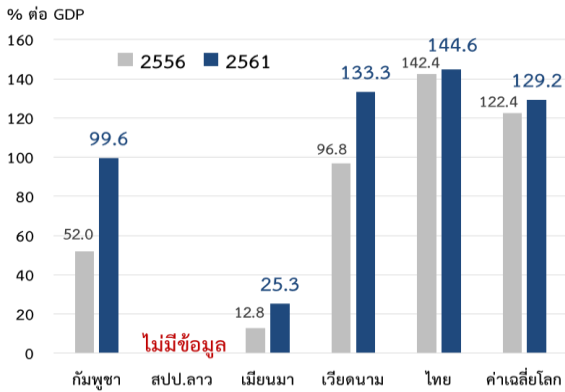
ที่มา: Trade Map

รูปที่ 10 สัดส่วนการค้าชายแดนต่อมูลค่าการค้ารวมของไทยกับกลุ่ม CLM (ปี 2553 - 2561)



ที่มา: กรมการค้าต่างประเทศ

รูปที่ 12 สัดส่วนสินเชื่อของภาคเอกชนในประเทศต่อ GDP (ปี 2556 และ 2561)



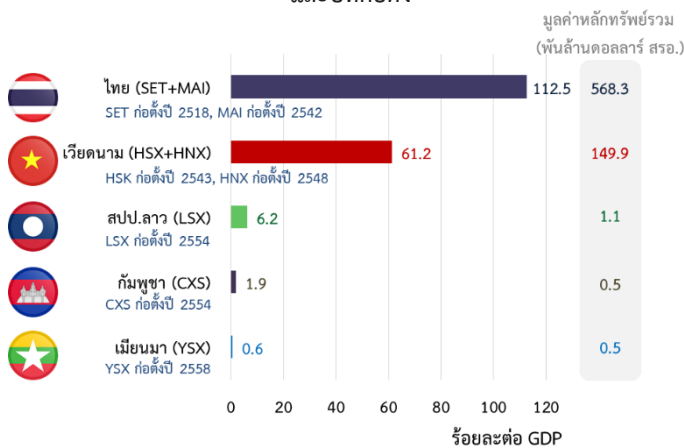
ที่มา: World Bank Open Data

ตารางที่ 5 สัดส่วนการเข้าถึงบริการทางการเงินของประชากรที่อายุ 15 ปีขึ้นไป (ปี 2560)

| ประเทศ | มีบัญชีธนาคาร/สถาบันการเงิน | มีบัตรเดบิต | มีบัตรเครดิต | เคยชำระหรือได้รับเงินแบบดิจิทัลในช่วง 1 ปีที่ผ่านมา |
|--------------|-----------------------------|-------------|--------------|---|
| กัมพูชา | 22% | 7% | 1% | 16% |
| สปป.ลาว | 29% | 13% | 1% | 13% |
| เมียนมา | 26% | 5% | 0% | 8% |
| เวียดนาม | 31% | 27% | 4% | 23% |
| ไทย | 82% | 60% | 10% | 62% |
| ค่าเฉลี่ยโลก | 69% | 48% | 18% | 52% |

ที่มา: World Bank Open Data

รูปที่ 13 สัดส่วนมูลค่าหลักทรัพย์ตามราคาตลาดต่อ GDP⁵ และปีที่ก่อตั้ง



ที่มา: รวบรวมจากเว็บไซต์ตลาดหลักทรัพย์ของกลุ่มประเทศ CLMVT

3.2 ธนาคารพาณิชย์เป็นส่วนสำคัญของระบบการเงิน

ธนาคารพาณิชย์จัดเป็นช่องทางการระดมทุนที่สำคัญของภาคเอกชนในกลุ่ม CLMV ส่วนหนึ่งเนื่องจากช่องทางอื่น ๆ อาทิ ตลาดเงิน และตลาดทุน ยังมีขนาดเล็กมาก โดยตัวอย่างที่เห็นได้ชัดคือตลาดหลักทรัพย์ ที่มีจำนวนบริษัทที่จดทะเบียนน้อย และสัดส่วนมูลค่าหลักทรัพย์ตามราคาตลาด (Market Capitalization) ต่อ GDP ในระดับต่ำ⁶ (รูปที่ 13)

ทั้งนี้ เนื่องจากตลาดเงินและตลาดทุนโดยรวมของ CLMV ยังอยู่ในขั้นแรกของการพัฒนา บริการทางการเงินจึงอาจไม่ตอบสนองความต้องการของธุรกิจและครัวเรือนได้อย่างเต็มที่ ดังนั้น ภาคการเงินของไทยจึงสามารถใช้โอกาสนี้ในการเข้าไปเสนอบริการในช่องทางใหม่ๆ เพื่อเพิ่มความหลากหลายของบริการทางการเงินได้

4. โอกาสทางเศรษฐกิจของไทย

ทางออกทางหนึ่งของไทยท่ามกลางสถานการณ์ที่เศรษฐกิจโลกมีแนวโน้มขยายตัวชะลอลง คือการขยายการส่งออกไปยังตลาดใหม่ ๆ เพื่อกระจายความเสี่ยง โดยเฉพาะตลาด CLMV เนื่องจากเป็นตลาดที่มีศักยภาพ และกำลังอยู่ในช่วงขาขึ้น โดยมูลค่าการส่งออกของไทยไปยังตลาดกลุ่มนี้ยังเติบโตดีตลอดช่วง 3 ปีที่ผ่านมา

นอกจากนี้ การลงทุนในตลาด CLMV ก็เป็นอีกหนึ่งทางเลือกที่น่าสนใจของผู้ประกอบการไทย โดยข้อมูลของกรมพัฒนาธุรกิจการค้า กระทรวงพาณิชย์ ระบุว่าในปี 2561 ธุรกิจแฟรนไชส์ไทยมีทั้งหมด 584 แบรินด์ โดยมี 49 แบรินด์ที่ขยายกิจการเข้าสู่ตลาดต่างประเทศ ทั้งนี้ ธุรกิจแฟรนไชส์ไทยใน CLMV กำลังได้รับความนิยมเพิ่มขึ้นอย่างต่อเนื่อง จากกำลังซื้อของประชากรที่เพิ่มขึ้น ประกอบกับการที่ CLMV มีความคล้ายคลึงกับไทยทั้งในด้านลักษณะสังคม วัฒนธรรม รวมถึง Lifestyle ของผู้บริโภค ส่งผลให้ผู้ประกอบการไทยสามารถพัฒนาธุรกิจและบริการเพื่อตอบสนองความต้องการของผู้บริโภคในตลาดกลุ่มนี้ได้ดี (รูปที่ 14)

สำหรับการสนับสนุนการส่งออกและการลงทุนไปยังกลุ่มประเทศ CLMV นั้น ภาครัฐได้ดำเนินการจัดตั้งคณะทำงานที่มีปลัดกระทรวงพาณิชย์เป็นประธาน เพื่อวางแนวทางเจาะตลาดเป้าหมายและสินค้าเป้าหมายอย่างเร่งด่วน โดยหนึ่งในตลาดเป้าหมายส่งออกดังกล่าวคือ CLMV⁷ และ

⁵ คำนวณโดยใช้มูลค่าหลักทรัพย์ตามราคาตลาด ณ วันที่ 19 กันยายน 2562 และข้อมูล Nominal GDP ปี 2561

⁶ บริษัทหลักทรัพย์จัดการกองทุนกรุงไทย (ก.พ. 2560)

⁷ ประชาชาติธุรกิจ (18 ส.ค. 2562)

<https://www.prachachat.net/economy/news-361651>

ติดตามประเมินสถานการณ์ของสงครามการค้าระหว่างสหรัฐฯ และจีน

นอกจากนี้ ภาครัฐยังได้พัฒนาโครงการเชื่อมโยงระบบคมนาคมระหว่างไทยและประเทศเพื่อนบ้านอย่างต่อเนื่อง อาทิ โครงการเขตพัฒนาพิเศษภาคตะวันออก หรือ EEC ที่มีโครงการพัฒนาสนามบินอู่ตะเภาและเมืองการบินภาคตะวันออก เพื่อส่งเสริมให้ไทยเป็นศูนย์กลาง โลจิสติกส์ทางอากาศในภูมิภาค หรือโครงการรถไฟทางคู่ ที่จะเชื่อมโยงไทย กัมพูชา สปป. ลาว และจีน เพื่อการขนส่งสินค้าแบบไร้รอยต่อ ซึ่งโครงการเหล่านี้จะช่วยส่งเสริมศักยภาพของไทยในการคว้าโอกาสทางเศรษฐกิจนี้ได้เร็วและมากกว่าประเทศอื่น

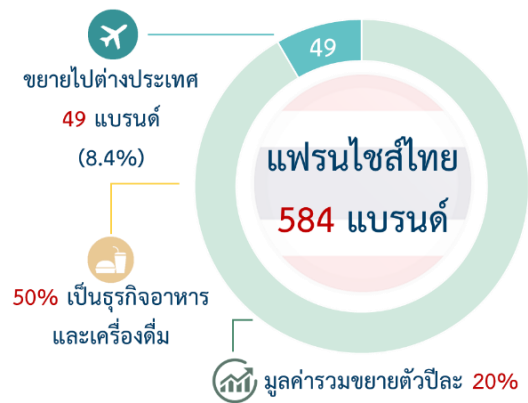
ในขณะเดียวกัน ธนาคารเพื่อการส่งออกและนำเข้าแห่งประเทศไทย (EXIM Bank) ก็ได้มีการสนับสนุนผู้ประกอบการไทยในการขยายธุรกิจในตลาด CLMV เช่นกัน โดยการพัฒนาสินเชื่อระยะยาวเพื่อสนับสนุนผู้ซื้อแฟรนไชส์ไทยไปเปิดบริการในต่างประเทศ หรือว่าจ้างบริษัทไทยให้ไปดำเนินธุรกิจในประเทศ โดยพิจารณาหลักประกันตามความเหมาะสม และคิดดอกเบี้ยในราคาถูก นอกจากนี้ ธนาคารฯ ยังมีวงเงินที่ให้การสนับสนุนแก่สินเชื่อโครงการระหว่างประเทศที่ 8.6 หมื่นล้านบาท (ข้อมูล ณ สิ้นเดือนมิถุนายน 2562) สะท้อนถึงความพร้อมในการสนับสนุนผู้ส่งออกไทยให้สามารถขยายตลาดใหม่ได้เป็นอย่างดี

5. บทสรุป

กลุ่ม CLMV เป็นเป้าหมายการลงทุนที่ได้รับความนิยมสูงขึ้นต่อเนื่องในช่วงหลายปีที่ผ่านมา จากอัตราการขยายตัวทางเศรษฐกิจที่อยู่ในระดับสูงต่อเนื่อง สะท้อนถึงกำลังซื้อที่มีแนวโน้มเติบโตดี มีความพร้อมทั้งด้านแรงงาน ทรัพยากร และเสถียรภาพทางการเมือง การพึ่งพาภาคต่างประเทศยังมีแนวโน้มสูงขึ้นต่อเนื่อง จึงเป็นโอกาสของไทยที่มีความสัมพันธ์ใกล้ชิดและมีข้อได้เปรียบด้านทำเลที่ตั้ง รวมทั้งภาคการเงินยังมีช่องทางให้ธุรกิจสถาบันการเงินไทยสามารถเข้าไปขยายการลงทุนได้ง่าย

ในช่วงที่เศรษฐกิจโลกชะลอตัว จึงเป็นโอกาสของผู้ประกอบการไทยในการขยายธุรกิจในกลุ่มประเทศนี้ ซึ่งมีปัจจัยสนับสนุนจากภาครัฐ ทั้งด้านการเจาะตลาดและการพัฒนาโครงสร้างพื้นฐานด้านคมนาคมรองรับการขยายการค้าการลงทุน รวมทั้งยังมี EXIM Bank เข้ามาช่วยเหลือทางการเงินอีกด้วย

รูปที่ 14 สรุปข้อมูลธุรกิจแฟรนไชส์ไทยในปี 2561



ความนิยมของแฟรนไชส์ไทยใน CLMV เพิ่มขึ้นจาก



ที่มา: กรมพัฒนาธุรกิจการค้า⁸

⁸ ฐานเศรษฐกิจ (28 ส.ค. 2562)

<https://www.thansettakij.com/content/408301>

References:

- กชพร ศิริชัยสกุล (มี.ค. 2554),
สำนักประสานงานด้านการต่างประเทศ
สำนักงานส่งเสริมวิสาหกิจขนาดกลางและขนาดย่อม,
โอกาสในตลาดประเทศเพื่อนบ้าน CLMV,
[https://www.sme.go.th/upload/mod_download/7.โอกาสในตลาดประเทศเพื่อนบ้านCLMV\(ตท.\).pdf](https://www.sme.go.th/upload/mod_download/7.โอกาสในตลาดประเทศเพื่อนบ้านCLMV(ตท.).pdf)
- สำนักงานนโยบายและยุทธศาสตร์การค้า กระทรวงพาณิชย์ (มี.ย. 2559), **TPSO Journal วารสาร สนค. ปีที่ 6 ฉบับที่ 59 มิถุนายน 2559,**
http://www.tpsoc.moc.go.th/sites/default/files/tpso_journal_jun_59_issue_59.pdf
- บริษัทหลักทรัพย์จัดการกองทุนกรุงไทย (ก.พ. 2560),
ทำไมใคร ๆ ก็สนใจลงทุนในกลุ่มประเทศ CLMV,
<http://www.maoinvestor.com/2017/02/clmv.html>
- ASEAN Briefing (ส.ค. 2560),
Minimum Wage Levels Across ASEAN,
<https://www.aseanbriefing.com/news/2018/08/30/minimum-wage-levels-across-asean.html>

ผู้เขียนขอขอบคุณผู้บริหารจากฝ่ายความร่วมมือระหว่างประเทศ ดร.ดารณี แซ่จู้ คุณพรณพิลาส เรืองวิสุทธิ และคุณมุจลินท์ นวลนิ่ม สำหรับคำแนะนำและความคิดเห็นอันเป็นประโยชน์ต่อการปรับปรุงบทความนี้ และความช่วยเหลือจาก FAQ Editors คุณยุววรรณ รัชกุล คุณกริช เฉลิมดำริชัย และคุณจารุพรรณ วานิชนนกุล ที่ทำให้บทความนี้สมบูรณ์ยิ่งขึ้น

Contact Author :

ณัชพล จรุงพิพัฒน์กุล
เศรษฐกรอาวุโส
ฝ่ายความร่วมมือระหว่างประเทศ
สายสื่อสารและความสัมพันธ์องค์กร
NuchapJ@bot.or.th
